

UTILITAS

doelmatigheid, functionaliteit, bruikbaarheid

1. Van project naar proces
2. Van gesloten ontwerpproces naar open-source oplossingen
3. Van ego naar mediator

FIRMITAS

degelijkheid, stevigheid, duurzaamheid

4. Van bouwwerk naar leefomgeving
5. Van solitaire naar integrale oplossingen
6. Voorbij afval, of acteren naar de natuur der dingen

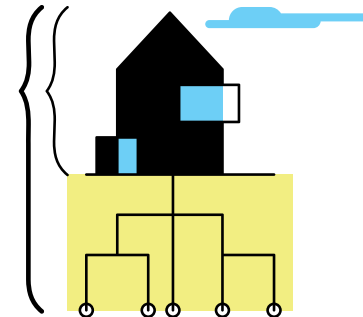
VENUSTAS

schoonheid, esthetiek, beeldkwaliteit

7. Van esthetiek naar ethiek
8. Naar een wervend narratief
9. Erkenning van diversiteit en identiteit

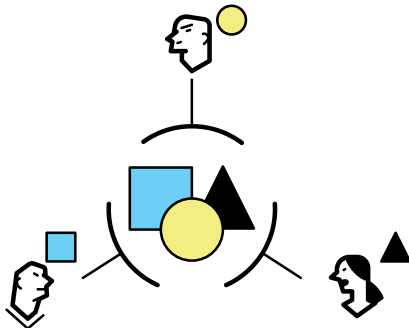
1. Van project naar proces

Een goed ontwerp maken gaat verder dan het maken van het eindproduct. Een gebouw, brug of kunstwerk is niet enkel een doel op zichzelf maar ook een bron van kansen om ruimtelijke en economische oplossingen te genereren die anticiperen op toekomstige ontwikkelingen. Een project verwordt tot een effectief proces wanneer het de bestaande opgave overstijgt en proactief de basis legt voor de verdere verbetering van de leef- en werkomgeving.



2. Van gesloten ontwerpproces naar open-source oplossingen

Een ontwerpogave gaat vaak voorbij aan de vele dimensies die een project raken. De know-how van een ontwerpteam, hoe deskundig ook, schiet vaak tekort om de brede reikwijdte van een opdracht, de context, mee te nemen in het ontwerpproces. Het menselijke denken, individueel maar ook in teamverband, kan niet alle maatschappelijke consequenties inschatten van ontwerpen met een landschappelijke impact. De uitdaging is om eenieders kennis te integreren en te benutten in de loop van een reflectief ontwikkelingsproces.



UTILITAS

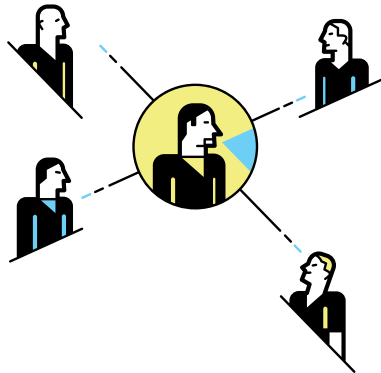
**'DE UITDAGING IS OM
EENIEDERS KENNIS TE
INTEGREREN EN TE
BENUTTEN IN DE LOOP
VAN EEN REFLECTIEF
ONTWIKKELINGSPROCES.'**

Door vanuit een dialectische systeem ideeën te confronteren met tegenspraak wordt een ontwerp sterker. Elk project maakt inbreuk op een bestaande conditie (sociaal, economisch, uiterlijk, natuur, etc.) en verstoort een - niet zelden kwetsbare - status quo. Ervan uitgaande dat alle partijen de kans hebben gekregen hun kennis en kunde in te zetten, kan de verandering die een project dreigt teweeg te brengen de aanzet zijn tot een grondige herbezinning van de stedelijke of landschappelijke opgave. Dit kan leiden tot het ontdekken van synergiën en nieuwe perspectieven voor een betere leefomgeving.

UTILITAS

3. Van ego naar mediator

Integraal ontwerpen vraagt om een nieuwe discipline naast de architect, de aannemer, de opdrachtgever,.... Deze nieuwe rol is weggelegd voor een mediator, die het project behartigt en uitdraagt als een conditie die nieuwe kansen creëert voor iedereen. De mediator wisselt niet alleen informatie uit tussen de verschillende betrokken partijen - elk met zijn eigen belangen en gespecialiseerde kennis - maar heeft ook voortdurend oog voor het gemeenschappelijk belang.



UTILITAS

4. Van bouw tot leefomgeving

Een spoorlijn kan een fietspad worden, of een brug een voetpad.... Het gebruik verandert, maar de manier waarop het is geïntegreerd in het landschap laat eeuwenlang zijn sporen na. Een bouwwerk ontleent zijn bestendigheid (en dus duurzaamheid) niet alleen aan zijn materialiteit, maar ook aan zijn vermogen om zich in de loop der tijd aan te passen aan nieuwe problemen en nieuwe eisen die de ruimtelijke context aan het bouwwerk oplegt. In feite verbindt het integrale ontwerp het bouwwerk onlosmakelijk met zijn stedenbouwkundige, economische, sociale en culturele context. Met als ultieme opgave: de kans aangrijpen om de omgeving te verbeteren en een betere leefomgeving te creëren. In sommige gevallen kan de opgave zelfs overbodig blijken te zijn, en dan geldt het adagium "niet bouwen is ook architectuur".

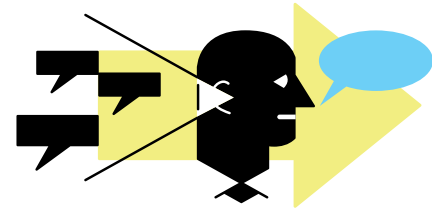


FIRMITAS

5. Van afzonderlijke naar integrale oplossingen

Bouwprojecten en infrastructuurprojecten hebben altijd een maatschappelijke impact. Daarom moeten we kritiek van buitenaf niet zien als weerstand en obstructie, maar als een constructieve en verrijkende bijdrage aan het ontwerpproces. Vergelijk het met een door ziekte geteisterd lichaam dat zich verdedigt, herstelt, en uiteindelijk sterker wordt. Soms door antilichamen te produceren tegen het virus dat het heeft opgelopen, en andere keren door zich fysiek aan te passen. Dit aanpassingsmechanisme en de opbouw van weerstand moet integraal deel uitmaken van het ontwerp-denken om het project op een hoger niveau te tillen.

**‘HOE MEER
MENSEN BETROK-
KEN WORDEN BIJ
HET TOETSEN VAN
HET ONTWERP,
HOE STERKER HET
ONTWERP ZAL
WORDEN.’**



Hoe meer mensen betrokken worden bij het toetsen van het ontwerp, hoe sterker het ontwerp zal worden. Dit streven naar een totaaloplossing leidt uiteindelijk ook tot meer efficiëntie en naar het hoogste rendement van ingezette materialen en energie. Hoe integraler het proces, hoe duurzamer het project de ruimte kan ordenen.

6. *Vorbij afval, of acteren naar de natuur der dingen*

Integraal ontwerpen vindt inspiratie in de natuur als leermeester, in de natuurwet van de continue cyclus van creatie, verval, recyclage van materie en energie. Integraal ontwerpen houdt verband met de principes van Cradle tot Cradle, de kringloopgedachte waar verspilling, irreversibele vernietiging van natuur en afval feitelijk niet bestaan. Naar de natuur der dingen betekent deel uitmaken van een organisme, van een groter harmonisch geheel. Zelfs al lijkt deze ambitie utopisch, elk ontwerp moet de toekomst gaaf houden en de ruimte laten voor een duurzame ontwikkeling.



7. *Van esthetiek naar ethiek*

De schoonheid van een bouwwerk komt voort uit de vanzelfsprekende schoonheid van de natuur. Een brug is op haar mooist wanneer zij getrouw en efficiënt de natuurlijke krachtwerkingen volgt en vertaalt in materie. Schoonheid, doelmatigheid en duurzaamheid leiden automatisch naar een ethisch resultaat dat ratio en ontwerp overstijgt. De schoonheid van een bouwwerk komt pas tot zijn recht wanneer het betekenis heeft binnen een groter geheel. Joseph Beuys stond voor een 'Verruimd Kunstbegrip' en 'Sociale Plastiek': een breed kunstbegrip waarin kunst een sociale, maatschappelijk opbouwende rol heeft. Zoals Beuys de kunst verbreedt tot een maatschappelijk project, zo verlegt een integraal ontwerp ook de focus van het esthetische object naar een ethische keuze, naar

**'DE SCHOONHEID
VAN EEN BOUWWERK
KOMT PAS TOT ZIJN
RECHT WANNEER HET
BETEKENIS HEEFT
BINNEN EEN GROTER
GEHEEL.'**

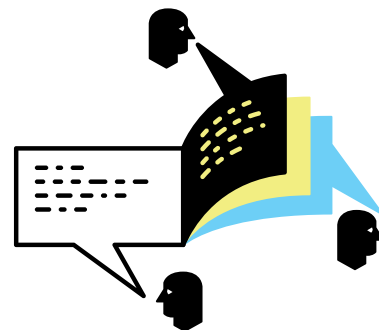
een goede, juiste handeling. Een algemene humanistische houding legt de basis van elk handelen, dus ook van het ontwerpen. Ethiek veronderstelt verantwoordelijkheid van iedereen. De publieke ruimte is van iedereen, maar vooral 'van ons'. Ieder publiek ontwerp moet enthousiasme wekken, omdat elk project in een open proces de vele collectieve belangen samenbrengt tot één groot, algemeen belang.



VENUSTAS

8. Naar een wervend narratief

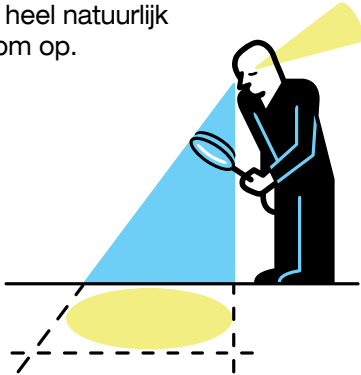
De oude Germanen hadden één woord voor bouwen en zijn, wat aangaf hoe fundamenteel het construeren ingrijpt op de identiteit van de mens. Door te bouwen en integraal te ontwerpen schrijven we als samenleving het verhaal van hoe wij onszelf vorm wil geven. Verhalen dragen hoop en toekomst in zich. De wereld wordt gevormd naar de idealen verankerd in verhalen. Integraal ontwerpen heeft baat bij een open verhaal, een gesprek en communicatie die niet zozeer het concrete bouwwerk promoot, maar een verhaal waarin ambities zinderen, zodat de boodschap het project op zichzelf gaat schragen. Het verhaal is geen retorisch middel om tegenstanders om te praten, maar het kader waarbinnen de kritiek het verhaal mee kan schrijven en zo van tegenstanders medestanders maakt.



VENUSTAS

9. *Erkenning van diversiteit en identiteit*

Elke opdracht en locatie biedt unieke aan-grijpingspunten, als tegenwicht van de voort-schrijdende globalisering. Integraal ontwerpen bespeelt het 'zuivere' of de unieke rijkdom van een plek, de zogenoemde *genius loci*. Integraal ontwerpen erkent en gebruikt de verschillende ruimtelijke identiteiten als een product van ge-schiedenis, geologie, cultuur, economie, sociale context... Soms is er tegenstrijdigheid en spanning tussen ongelijke sferen en identiteiten. De rijkdom van een project zit hem juist in het aanboren van de nieuwe identiteit van ruimtes en landschappen, geënt op en gegroeid uit de unieke context. Uit een grondige observatie van de diversiteit en karakteristieken van een plek, borrelt bij wijze van spreken heel natuurlijk een streekeigen idioom op.



VENUSTAS

© Ney & Partners

Referentie:

'Naar een integrale ontwerppraktijk'
Ney-Poullissen & Atelier Veldwerk, Artists in
Residence, Besiendershuis Nijmegen, Januari 2012